

COMMUNIQUE DE PRESSE

INTERNATS D'EXCELLENCE

Aix-en-Provence, le 30 juin 2021

Un internat d'excellence est un lieu de vie, situé dans un établissement scolaire, collège ou lycée.

Dans les internats d'excellence, toutes les conditions sont réunies pour que les jeunes puissent réussir scolairement, s'épanouir collectivement et préparer au mieux leur avenir.

En plus des cours, les internes bénéficient d'un accompagnement pédagogique personnalisé (révision, accompagnement du travail personnel). Leur sont également proposées des activités sportives et culturelles collectives.

L'internat s'adresse à tous les collégiens et lycéens motivés, qui souhaitent changer de cadre de vie pour réussir leurs études, construire leur projet professionnel, développer leur sens de la vie en communauté et des responsabilités.

Ces internats peuvent également répondre à des difficultés particulières rencontrées par des élèves qui ne bénéficient pas d'un environnement favorable pour réussir leurs études. Elles peuvent être d'ordre social, économique ou familial.

Tous les élèves peuvent candidater pour intégrer un internat d'excellence : grâce à la variété des formations qui sont proposées, ils peuvent choisir celles qui les intéressent même si elles sont situées loin de leur domicile.

11 établissements au sein de notre académie ont été labellisés :

2 dans les Alpes-de-Haute-Provence

3 dans les Hautes-Alpes

4 dans les Bouches-du-Rhône

2 dans le Vaucluse

Toutes les informations concernant les établissements sont en annexe.

Contact presse

Stéphanie DENIS LAVENTURE
stephanie.denis-laventure@ac-aix-marseille.fr
Tél. 06 89 10 02 55

ANNEXE

Département	Type d'établissement (CLG, LGT, LP, LPO)	Nom de l'établissement	Commune	Coloration ou thématique dominante du projet
Alpes de Haute-Provence	Cité scolaire	André Honnorat	Barcelonnette	Montagne, nature, sports
	Lycée	Pierre-Gilles de Gennes	Digne-les-Bains	E3D et Sciences
Hautes-Alpes	Collège	Hautes Vallées	Guillestre	Montagne, nature et sports
	Cité scolaire	Honoré Romane	Embrun	Montagne, nature et sports
	Lycée professionnel	Sévigné	Gap	Montagne, nature et sports
Bouches-du-Rhône	Lycée	Latécoère	Istres	Projet de résidence Médicis
	Lycée professionnel	Alpilles	Miramas	Projet sport et culture en lien avec les formations proposées
	Lycée polyvalent	Marseilleveyre	Marseille	Sports, sections sports OM féminine, ouverture culturelle et linguistique (Euroscol)
	Collège	Van Gogh	Arles	E3D et Sciences
Vaucluse	Lycée polyvalent	Victor Hugo	Carpentras	Ouverture culturelle, accès au numérique

	Lycée polyvalent	Lycée de l'arc	Orange	Projet sport et environnement (Ouverture de l'enseignement de spécialité EPPCS) et ouverture culturelle en lien avec les formations proposées
--	------------------	----------------	--------	--

La cité scolaire André Honnorat, Barcelonnette, Alpes-de-Haute-Provence



Un établissement à taille humaine

- 400 collégiens
- 250 lycéens de sections générales et professionnelles

Sections

- *ULIS*
- *Sport études ski et Activités et sports de montagne*
- *classes bilingues et coopératives*

Cinq raisons d'intégrer l'internat d'excellence

- un environnement agréable et convivial
- une aventure humaine, amicale, collective
- un cadre idéal pour travailler avec un suivi scolaire personnalisé
- de nombreuses activités proposées
- un lieu pour préparer son avenir

Un public varié

- internes d'excellence
- internes sportifs
- élèves de la vallée



Lycée Pierre Gilles de Gennes, Digne-les-Bains, Alpes-de-Haute-Provence

Le projet éducatif de l'internat

Développer chez chaque élève interne une fibre citoyenne et responsable.

Notre internat a pour objectif d'être un lieu de réussite et de sérénité pour que chacun puisse trouver sa propre voie d'excellence. Il propose une résidence NATURE et une autre SCIENCES aux élèves volontaires.



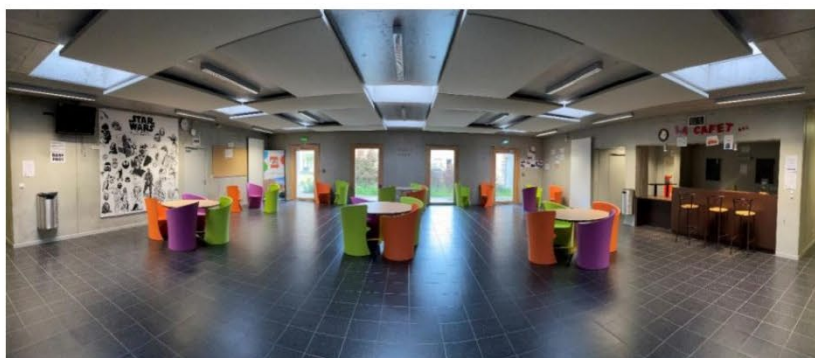
Une résidence NATURE dans un lycée très engagé dans l'E3D.

Notre lycée est un Etablissement Engagé dans une Démarche de Développement Durable. Nous avons obtenu le niveau de labélisation III.

Le groupe de pilotage E3D est actif et les éco-délégués sont très engagés.

Un lycée engagé dans la lutte contre le gaspillage alimentaire, le tri et la réduction des déchets, la préservation de la biodiversité, l'économie de l'eau et de l'énergie, des actions solidaires.

Des partenariats actifs : la LPO, le CPIE 04, des collectifs 0 déchets, le Parc régional du VERDON, le Secours Populaire français, les restos du cœur....



Une résidence SCIENCES dans un lycée de culture scientifique.

Nos élèves aiment les sciences et participent à des concours comme les olympiades académiques, mathématiques sans frontières ou le concours général. Ils s'engagent dans des activités (sur le temps péri scolaires) en partenariat avec des associations comme les petits débrouillards (projets scientifiques, informatiques...).

Nos élèves peuvent également préparer le brevet d'Initiation Aéronautique.

Des liens entre les thèmes de la NATURE et des SCIENCES et le parcours scolaire et professionnel de nos élèves. Une présentation de toutes les formations et des métiers autour de ces deux thèmes est proposée afin que chaque élève construise son parcours dès l'entrée au lycée afin de ne pas le subir.

La participation des élèves à l'aménagement des espaces, des projets et de l'organisation est constamment sollicitée.



Collège des Hautes Vallées, Guillestre, Hautes-Alpes

A l'occasion du changement de direction, l'équipe éducative du collège des Hautes Vallées a fait le constat en septembre 2018 d'un niveau de fréquentation inquiétant de son internat.

Situé en zone « montagne », l'internat ne comptait que quelques élèves à la rentrée, une quinzaine l'hiver (période où les internes sont les plus nombreux, en raison des conditions climatiques, des conditions de circulation et du caractère saisonnier de l'emploi local -tourisme hivernal).

Pourtant, si le bâtiment était ancien, les lieux de nuit des élèves étaient modernes, accueillants, situés à l'intérieur même du collège. A l'évidence, des possibilités existaient de redynamiser cet internat pouvant accueillir jusqu'à 60 élèves (30 filles et 30 garçons, sur deux étages différents) : partenariats locaux facilement mobilisables, équipe éducative dynamique, besoins existants, etc.

Les principaux éléments des deux dossiers constitués, qui s'appuie majoritairement sur des mesures qui sont en oeuvre depuis début 2019, ont été :

- Une promotion de l'internat auprès de tous les élèves et toutes familles du secteur, sans considération de distance par rapport à l'établissement ;
- L'ouverture de l'internat à des élèves du Nord du département, reconnus comme ayant des besoins sociaux-éducatifs particuliers. Le ciblage de ces élèves se fait à partir des liens noués avec les services sociaux ou ceux de la protection judiciaire de la jeunesse. Cette année scolaire, 4 élèves répondant à ces critères sont entrés au collège et à l'internat ;
- Le développement des aides apportées : aide financière et matérielle aux familles, accompagnement scolaire renforcé des élèves, accueil différencié selon les besoins (cela peut être deux jours sur trois), renforcement de la présence d'adultes pour les études surveillées de 17h00 à 19h00 (dont les assistants de langues vivantes que le collège partagera l'année prochaine avec le collège voisin de l'Argentière-la-Bessée), accès multipliés au CDI, développement de l'utilisation du numérique, etc.
- La signature de nombreux partenariats, à partir d'objectifs commun à l'ensemble de l'établissement (projet d'établissement, labellisation E3D, ...) et s'appuyant sur les ressources locales. C'est le cas avec le cinéma de Guillestre qui ouvre des séances spécifiques pour nos internes), avec le Parc naturel régional du Queyras dont un animateur est présent auprès des internes au moins une fois par mois, avec l'Ecole de Musique et d'Arts du Guillestrois et du Queyras, ou encore avec la Maison du Soleil de St Véran et l'observatoire astronomique du Pic de Château Renard (en construction).
- Un plan de rénovation et de modernisation du bâtiment en lien le Conseil départemental, qui bénéficiera d'une participation de l'Etat à hauteur de 50% du coût des travaux, grâce à la labellisation « Internat d'excellence ». Les élèves participent en cours de Technologie à la réalisation de plans en 3D pour illustrer le cahier des charges des élèves internes ;

La cité scolaire Honoré Romane, Embrun, Hautes-Alpes

Implantée au cœur du département des Hautes Alpes sur la commune d'Embrun a engagé au titre de la rénovation de son projet d'établissement des actions et des labellisations (euroscol, E3D) répondant à une problématique liée aux parcours scolaires et à l'émergence et la valorisation de projets ambitieux.



La labellisation internat du XXIème siècle répond en grande partie à cette problématique.

- Accueillir des la classe de 4ème jusqu'au BTS les élèves-étudiants sur recrutement académique pour les nouvelles sections sportives (sports de nature et montagne et triathlon) sur une ouverture sept jours sur sept (week end compris).
- Développer des résidences à thème dont les volets sont :
- **Résidence Médicis** : histoire des arts, Arts plastiques, Esabac, ouverture sur l'extérieur et projets Erasmus.

- ✓ **Résidence nature :** sur la base de projets écologiques (Label E3D-écocytocoyenneté-CVC-CVL)
- ✓ **Résidence olympique :** sur la base des nouvelles sections sportives (triathlon-sports de nature et de montagne)

Ces projets s'inscrivent dans une logique de territoire alpin, rural (Embrun est mondialement connu pour son Embrunman et dispose d'une retenue d'eau et d'une zone de montagne exceptionnelles) et dans une volonté de relancer l'attractivité de la cité scolaire et notamment, ce qui constitue son moteur, l'internat

Lycée Sévigné, Gap, Hautes-Alpes

Etre heureux, épanoui, vivre ensemble et réussir à l'internat du Lycée Sévigné

Diagnostic : population majoritairement féminine, hétérogène et significativement plus défavorisée que les moyennes départementales. Lieux de vie rénovés : beaucoup de travaux engagés ces 4 dernières années avec répercussion directe sur l'image de l'établissement. Forte politique d'intégration : suppression et exclusion sous toutes leurs formes, remplacées par des Mesures de Responsabilisation.

Heureux et épanoui : le bien être est au cœur de notre projet.

Par un cadre de vie rénové, où ils se sentent bien et fiers d'y être élève et interne: des espaces de vie modernisés, du mobilier contemporain et apaisant : choix du bois (en partenariat avec les LP du département, peintures végétalisées, mobilier« comme à la maison» pour recréer une ambiance familiale et chaleureuse.

Des espaces thématiques : «zen», « travail en autonomie», «récréatifs» ou spécialisés dans le« vivre ensemble». Prise en charge des besoins des élèves, par les espaces de vie organisés à leur attention.

Focus particulier sur le bien-manger : petits déjeuners, repas du soir et qualitatif retenu chaque fois: circuits courts, bio, repas cocooning. Végétalisation des lieux de vie des élèves et des internes.

Vivre ensemble : garantir l'équité en accueillant sur un même site les filles et les garçons internes..

Réussir : Partenariats avec le monde professionnel, ouverture à l'international, implication citoyenne, valorisation de la réussite à travers les concours, développement de parcours de réussite par famille de métiers, partenariats extérieurs culturels, prévention, citoyens et animation éducative.

Communiquer : la communication est centrale dans notre dossier. Articles de presse hebdomadaires, reportages TV réguliers, panneaux vidéo, cadres de présentation des actions, site internet actif, Instagram et tweeter, charte graphique revisitée, avec création logo internat, plaquette de présentation du lycée, visite virtuelle...

Politique RH et financements : CPE expérimentés, moyens humains priorités sur internat, recrutement AED sur postes à profil, adaptation temps de travail et horaires AED, formation aux compétences psychosociales, développement de la coéducation, implication des enseignants (questionnaires réalisés à leur attention).

Lycée Latécoère, Istres, Bouches-du-Rhône

Par la démarche de labélisation, notre volonté est d'apporter une autre vision de l'internat : que l'internat ne soit pas seulement perçu comme un service annexe d'hébergement proposé aux familles mais que l'internat s'inscrive dans une démarche cohérente en lien avec le projet d'établissement. Favoriser une mixité des élèves accueillis à l'internat. Sachant que le taux de pression sur le nombre de place disponible à l'internat n'est pas maximum en raison des différents rythmes de scolarisations des élèves et de périodes des apprentis, il nous a semblé judicieux de chercher à diversifier notre offre d'accueil en vue d'étendre à d'autres élèves et/ou apprentis pour lesquels la question de la distance kilométrique ne serait pas en question.

Dans ce cadre, notre projet « objectif demain : internat des métiers de l'industrie » s'inscrit dans les deux axes majeurs du projet d'établissement, développement durable et ouverture à l'international, ainsi qu'avec les éléments structurants de la transformation de la voie professionnelle en ce qui concerne le travail d'orientation et la sécurité des parcours, c'est rapidement imposé comme un allant de soi pour les équipes de l'établissement. Pour le Lycée Latécoère, de longue date, la perception de l'internat comme un lieu de développement personnel et d'émancipation intellectuelle plutôt que comme une solution simple d'hébergement est une réalité factuelle, indépendamment de l'actuelle démarche de candidature à la labélisation des internats du XXIème siècle.

Le projet éducatif s'organisera autour de la colonne vertébrale suivant :

- La gestion du projet personnel de l'élève et la réussite de son parcours de formation
- L'éducation à la santé et la citoyenneté

- L'accès aux activités sportives : le lycée dispose d'un plateau sportif, d'une pinède avec parcours sportif ainsi que d'une équipe d'animation sportive de qualité par le biais de l'association sportive UNSS. Notre projet d'internat prévoit que chaque élèves accueillis, l'inscription à minima à l'une des activités hebdomadaires proposées.
De plus grâce aux partenariats avec certains clubs sportifs locaux, notamment le Istres Handball évoluant en Star Ligue ainsi que le club de Basket de Fos sur mer, les élèves sont régulièrement invités à participer à des évènements officiels.
- L'accès à la culture : Accueil d'une résidence d'artistes, d'inspiration « Médicis » dans les locaux de l'internat pour une production de chanson sur des thèmes choisis par les élèves en lien avec les contenus faisant écho aux différentes thématiques abordées (devoir de mémoire, lutte contre la violence...)

Participation des élèves à une résidence d'artiste dans les murs du théâtre de l'Olivier pour la création d'une œuvre originale qui sera ensuite produite sur scène et à laquelle mes élèves seront invités en tant que spectateurs.

Un groupe de travail interne à l'établissement a été constitué afin d'impliquer pleinement les acteurs centraux. Ce groupe de travail a travaillé à la fois sur l'état des lieux de l'existant que sur le développement à prévoir dans le cadre du projet aussi bien dans les aspects structurels que pédagogiques et éducatifs. Les équipes du Lycée ainsi que l'ensemble des partenaires (Ville d'Istres, ADDAP 13, Associations, théâtre de l'Olivier, salle de concert de l'Usine...) ont travaillé main dans la main afin de s'assurer de la viabilité des propositions que nous pourrions faire à nos usagers.

Lycée professionnel Les Alpilles, Miramas, Bouches-du-Rhône

Le LP LES ALPILLES de Miramas est le plus gros Lycée pro tant en terme de carte de formations qu'en nombre d'élèves et accueille aussi un grand nombre d'apprentis en mixité de public. ;

De part la spécificité de sa carte de formation, la zone de recrutement des internes est élargie à une zone géographique allant des Alpes Maritimes jusqu'à la Drôme.

Le projet porté par toute notre équipe pédagogique, est une déclinaison adaptée à l'établissement des projets et exigences d'internat du XX1ème siècle.

Le seul confort d'être logé sur place n'est plus un argument suffisant. Il nous faut porter un projet éducatif et pédagogique suscitant l'intérêt autant des élèves que des parents, et donc une plus value.

Pour cela nous avons établi un projet en 3 axes :

Axe 1, mieux former pour réussir : Conforter les apprentissages de base et consolider le socle commun, des heures de soutien en français sont organisées 3 soirs par semaine, sur les heures d'étude. Elles sont encadrées par les enseignants de Lettres Histoire, des CPE, des AED.

Axe 2, mieux accueillir pour assurer l'équité : Agir sur le climat scolaire et l'apprentissage à travailler ensemble via le sport, la culture, les loisirs, reprenant les thèmes de l'école ouverte, en y associant dès la rentrée les élèves afin qu'ils soient porteurs de projets dans un domaine dans lequel ils se retrouvent.

Sont proposés par exemple :

Chaque soir, pour les internes, une activité sportive (muscultation, boxe), des sports collectifs sur terrain éclairé sur le site du lycée, le mercredi après-midi avec l'association sportive de 13h à 15h, muscultation, boxe football, athlétisme en salle. Leur est proposé aussi des activités sport nature (accrobranche, patinoire, trampoline) ; mais aussi du sport loisir tel que le Bowling, l'Escape Game à Salon, Karting à St Victoret.

Des activités culturelles telles que la découverte du patrimoine régional et local en lien avec les formations professionnelles dispensées au lycée (taille de pierre, intervention sur le patrimoine bâti, ect....). Organisation de visites aux Baux de Provence, Glanum à St Rémy de Provence, le musée d'Arles ou le musée Le MUCEM.

Axe 3, favoriser une meilleure ouverture de l'école : Favoriser tous les partenariats pour préparer à la citoyenneté.

Dans le cadre du CESC des actions sont menées en interne. Une commission « Menus » en concertation avec les élèves à été mise en place, mais aussi des actions de sensibilisation menées par l'infirmière sur des thèmes variés comme l'hygiène ou les conduites addictives en partenariat avec diverses associations.

L'internat, piloté par le Chef d'établissement, peut accueillir 91 d'élèves, filles et garçons, encadrés par des AED et 1 CPE. Une infirmière est présente tous les soirs à l'internat. Un film de présentation est proposé sur le site du lycée. Les élèves disposent d'une connexion WIFI, de consoles de jeux, baby foot jeux de société....

Lycée Marseilleveyre, Marseille, Bouches-du-Rhône

Les équipes de MARSEILLEVEYRE ont choisi de faire de l'internat un levier de la mixité sociale et de l'égalité des chances sur le territoire académique et de la ville. Ainsi, l'établissement souhaite participer à la promotion de l'égalité des chances en contribuant à construire des ponts entre les différentes composantes du territoire, dans un lycée des quartiers Sud de la seconde ville de France en s'engageant dans une démarche où l'internat constitue un moyen essentiel de lutte contre les déterminismes sociaux dans le choix des études supérieures.

Le Lycée MARSEILLEVEYRE se situe dans un cadre géographique d'exception, au pied du parc naturel des Calanques, face à la Mer Méditerranée. La cité mixte a été créée au lendemain de la seconde guerre mondiale, dans la bastide dédiée à l'innovation pédagogique. Aussi, l'identité du lycée, empreinte de son histoire et son territoire, s'est développée autour d'une culture profondément humaniste et les équipes se sont engagées dans l'accompagnement des internes aux profils différents, recrutés sur des territoires variés : lycéens, collégiens, artistes, sportifs, élèves des sections internationales, internes de la réussite ou internes en difficultés familiales ou sociales. Le contexte sanitaire a placé la scolarité des internes (public cible fragilisé par le risque de l'éloignement) au centre des priorités dans la mise en place du plan de continuité pédagogique.

Le choix du lycée MARSEILLEVEYRE s'est donc porté sur la déclinaison du label de Internat DU XXIème siècle ; d'excellence à vocation culturelle, sportive et internationale au service de l'égalité des chances et de l'égalité filles garçons.

La démarche est portée par l'équipe pédagogique EUROSCOL, au sein du projet d'établissement qui

- Intègre pour chaque interne le parcours des enseignements culturels et artistiques à rayonnement européen
- Porte les valeurs associées à la langue et culture française, langue internationale
- Contribue à la construction de nos « humanités », dans les enseignements et spécialités
- Favorise l'audace des parcours d'excellence par la promotion des diversités, en adoptant les pratiques pédagogiques inclusives. où « l'école » s'adapte aux besoins des élèves en double cursus à l'inverse de placer l'élève en situation de sur adaptation.

L'internat encourage la co éducation , garante de la cohésion :

- Le lien et la communication avec les familles est un des axes majeurs pour construire le projet de l'élève et répondre aux ambitions légitimes de pleine réussite.
- Le projet de vie du lycéen interne est au cœur de l'accompagnement de l'élève dans la construction de l'autonomie au sein de la vie collective
- L'optimisation de l'encadrement s'inscrit dans un accueil personnalisé du dimanche soir dimanche soir au vendredi matin
- Les accompagnements spécifiques sont déclinés au vu des besoins (alimentaires, repos, temps de travail) différents, des horaires différents avec entraînements ou non.

En fin d'année scolaire 2020-2021 l'internat du collège Van Gogh a été officiellement labellisé internat d'excellence en résidence Nature par l'éducation nationale.

Tout au long de l'année, les élèves internes ont participé le mercredi après-midi au projet Développement Durable de l'internat ayant pour objectifs de :

- Sensibiliser les élèves internes du collège aux problématiques environnementales et à sa protection,
- Sensibiliser à la notion de développement durable,
- Prendre conscience de l'impact de nos choix de consommation et devenir demain un citoyen éclairé et responsable,
- Fédérer le groupe d'internes autour d'un projet et valoriser leur travail.

1ère période :

La découverte du territoire et de sa biodiversité a permis aux élèves de découvrir le patrimoine culturel de la ville d'Arles et de comprendre l'importance de préserver la biodiversité des milieux camarguais et de ses ressources.

2ème période :

Familiariser les élèves avec les différents objectifs de l'ONU pour 2030 et leur faire prendre conscience que les changements climatiques ont un impact sur la planète mais également sur les populations, le maintien de la paix et la prospérité.

Pour cela, les élèves ont utilisé le média vidéo pour réaliser un court métrage et permettre ainsi de développer leur créativité et le dialogue à travers la vidéo. Ils ont réalisé leur fiction sur les thèmes de l'égalité des chances et de zéro faim dans le monde

3ème période

Faire réfléchir les jeunes sur l'acte de consommation et les amener à devenir des « consomm'acteurs ». Ils ont dû préparer un repas ayant un minimum d'impact sur l'environnement et devenir ainsi acteurs de leur alimentation en comprenant ce qui la compose. Ils ont ainsi développé une réflexion concernant l'impact de leurs choix sur leur environnement futur.

Lycée Victor Hugo, Carpentras, Vaucluse



Présentation :

Le lycée Victor Hugo est un lycée polyvalent accueillant des élèves de 3ème prépa-métiers, de lycée général, de lycée technologique, de section d'enseignement professionnel et de BTS.

L'internat mixte (filles et garçons) du lycée Victor Hugo est situé dans l'enceinte de l'établissement.

Il peut accueillir 120 élèves et est ouvert du lundi matin 7H30 au vendredi soir 18H. Il rentrera en rénovation à partir de 2022.

L'internat est ouvert à tous les élèves et la labellisation « internat d'excellence » réservera des places aux élèves issus de familles résidant notamment dans des quartiers prioritaires de la politique de la ville, et les élèves issus des territoires ruraux. "L'internat d'excellence" doit répondre à la demande sociale dans sa diversité. Il s'agit, en particulier, de sécuriser le parcours de l'élève et de favoriser sa réussite scolaire et éducative par ce mode de scolarisation.

Le projet éducatif reposera sur les 6 axes suivants :

- 1) La communication
- 2) L'accueil
- 3) Le suivi de la scolarité
- 4) La citoyenneté et la responsabilité
- 5) L'ouverture culturelle
- 6) L'accès au numérique



Ces 6 objectifs sont articulés au projet d'établissement et notamment sur les axes « améliorer l'accueil et le suivi des élèves et maintenir un climat scolaire serein », « améliorer et rendre plus réguliers les résultats aux examens » et « permettre aux élèves de s'ouvrir sur leur environnement et à l'international »

Lycée de l'Arc, Orange, Vaucluse

Le projet éducatif de l'Internat d'excellence du Lycée de l'ARC a pour objectif d'être un puissant vecteur de réussite scolaire en contribuant à réduire les inégalités sociales et territoriales.

Ainsi, il constitue un mode de scolarisation destiné à proposer un accompagnement personnalisé de chaque interne, lui offrant des conditions optimales de travail.

L'Internat est aussi un espace de sociabilisation veillant au bien-être des internes et à l'apprentissage des règles de vie collective, où l'élève pourra bénéficier d'un programme d'activités sportives, culturelles et artistiques.

Nous proposons ainsi :

- Un accompagnement pédagogique et éducatif renforcé, comprenant le dispositif d'entraide par les pairs, « SOS devoirs », un soutien pédagogique par des enseignants volontaires du Lycée sous forme d'accompagnement pédagogique trois soirs par semaine, la mise à disposition du CDI en soirée par semaine et d'en faire un véritable outil de travail,
- Une ouverture sur le sport et l'environnement, avec la mise à disposition des équipements sportifs de l'établissement, la proposition d'activités sportives dans le cadre de l'association sportive AS-UNSS sur le temps de la pause méridienne et le soir à partir de 17h/18h00 en semaine, la participation des élèves internes à des événements sportifs en dehors du lycée le mercredi après-midi sur sites naturels, l'intervention des partenaires associatifs (boxe et escrime déjà programmés), la participation aux ateliers sur la biodiversité déjà existants dans le cadre de la labellisation E3D,
- Une ouverture artistique, culturelle et internationale, permettant des échanges avec l'étranger, notamment l'Italie (section ESABAC), la formation à l'animation avec Radio MIX, radio associative hébergée par l'établissement, ou encore le Ciné-club mis en place pour les internes,
- Une éducation à la santé, à la citoyenneté et à la solidarité en lien avec le Comité d'Education à la Santé et à la Citoyenneté et les élèves élus au conseil de Vie Lycéenne et la MDL, des actions de prévention pouvant se dérouler

en fonction des problématiques propres aux élèves de l'internat et en partenariat avec le milieu associatif,

- La construction du projet personnel d'orientation, comprenant l'aide sur place des Psychologues de l'Education Nationale, et de la MLDS (Mission de Lutte contre le Décrochage Scolaire), des rencontres avec des professionnels qui pourront présenter leurs métiers, en priorité parmi les partenaires, à l'exemple de l'armée de l'Air (partenariat ancien avec la BA 115).